

Papur Bwrdd Arweinyddiaeth Rhanbarthol Gogledd Cymru

1. Cefndir

1.1 Mae Byrddau Lleol Diogelu Plant yn bartneriaethau statudol. Mae bwriad y Byrddau Lleol Diogelu Plant i gydlyn a sicrhau effeithiolrwydd gweithgareddau diogelu'r partneriaid wedi'i hymgorffori yn Neddf Plant 2004. Mae Rheoliadau yn ehangu ar swyddogaethau'r BLIDP ac yn nodi aelodaeth y Bwrdd.

1.2 Mae tri Bwrdd Diogelu Plant isranbarthol wedi'u sefydlu ers peth amser yng ngogledd Cymru. BLIDP Gwynedd a Môn, BLIDP Conwy a Sir Ddinbych a BLIDP Sir y Fflint a Wrecsam. Yn dilyn cyhoeddiadau gan Lywodraeth Cymru yn yr hydref 2011, mae'r tri BLIDP isranbarthol wedi cymryd camau i hyrwyddo mwy o integreiddiad a chydweithrediad ac i symud tuag at strwythur rhanbarthol o flaen y Ddeddf Gwasanaethau Cymdeithasol a Llesiant.

1.3. Yn ogystal, mae'r Bil Gwasanaethau Cymdeithasol a Llesiant yn bwriadu gosod diogelu oedolion mewn sefyllfa statudol gyffelyb i'r un ar gyfer plant, gan gynnwys y gofyn am Fyrddau Diogelu Oedolion.

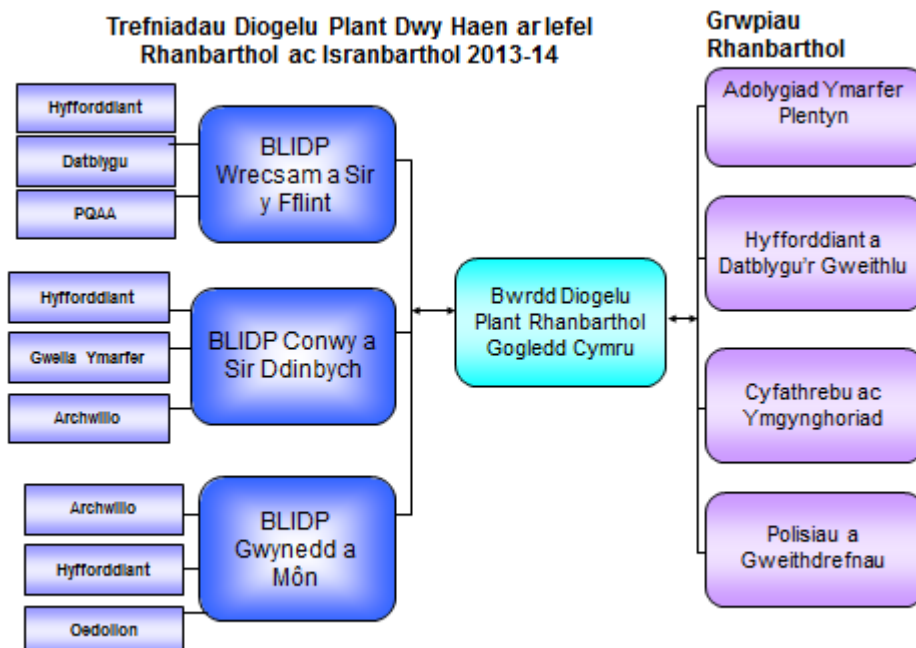
2. Strwythurau Rhanbarthol ac Isranbarthol Peilot yng Ngogledd Cymru

2.1. Datblygwyd argymhellion gan Gadeiryddion, Is-gadeiryddion a Rheolwyr Busnes Byrddau Lleol Diogelu Plant Gogledd Cymru i dreialu strwythur rhanbarthol dwy haen. Cytunwyd ar hyn gan y tri BLIDP yn ystod 2012 ac roedd y strwythur dwy haen yn ystyried yr angen i:

- adlewyrchu anghenion lleol, diwylliant ac iaith,
- cynnal trefniadau llywodraethu gydag Aelodau Etholedig yn yr Awdurdodau Lleol,
- cefnogi Cyfarwyddwyr Statudol y Gwasanaethau Cymdeithasol yn eu dyletswyddau a'u cyfrifoldebau

O fewn y strwythur dwy haen, roedd atebolrwydd am ddiogelu plant yn aros gyda'r byrddau lleol sydd wedi parhau i adrodd drwy Gyfarwyddwyr y Gwasanaethau Cymdeithasol i'r Aelodau Etholedig ym mhob ardal awdurdod lleol. Sefydlwyd y Bwrdd Rhanbarthol ym mis Ionawr 2013 er mwyn rhoi cyfeiriad strategol, gan gynnwys cyfarwyddo pedwar grŵp rhanbarthol i ymgymryd â rhai o swyddogaethau'r byrddau. Dangosir y strwythur dwy haen hwn yn Niagram 1 isod:

Diagram 1 Strwythur dwy haen presennol Byrddau Lleol Diogelu Plant Gogledd Cymru (Ionawr 2013 - Ebrill 2014)



2.2. Mae'r pedwar is-grŵp rhanbarthol wedi datblygu'n dda ac mae eu llwyddiannau allweddol yn cynnwys:

- gwerth ychwanegol mewn craffu polisiâu a gweithdrefnau a rhaglen i gysoni gweithdrefnau mewn pum maes ymarfer yn ystod 2014/15;
- hyfforddiant ychwanegol ar gyfer pobl broffesiynol i ymgymryd ag adolygiadau ymarfer plentyn, creu adnodd o staff cymwys gyda'r hyder i adolygu achosion sy'n ymwneud â niwed sylweddol a hwyluso digwyddiadau dysgu
- rheolaeth gref a llwyddiannus o drefniadau Adolygiad Ymarfer Plentyn gyda dau adolygiad ymarfer plentyn estynedig a phedwar fforwm amlasiantaethol proffesiynol ar y gweill wedi'u staffio gan bobl broffesiynol o bob rhan o'r rhanbarth
- dadansoddiad o anghenion hyfforddiant manwl a nododd bod pum pwnc maes i gysoni hyfforddiant fyddai'n cael ei ddatblygu a'i gyflwyno yn y rhanbarth yn ystod 2014/15.
- cynhadledd ranbarthol llwyddiannus iawn ynglŷn â Thrais Domestig, a fynychwyd gan 200 o bobl broffesiynol o ystod eang o asiantaethau ar draws y rhanbarth ble roedd 99% o'r ymatebwyr wedi dweud y byddent yn rhannu'r hyn yr oeddynt wedi'i ddysgu gyda'u cydweithwyr.

2.3. Tra bod y strwythur dwy haen wedi bod yn llwyddiannus mewn sawl agwedd mae hefyd wedi creu tensiynau.

- Bu pwysau cynyddol ar gapasiti uwch gynrychiolwyr wrth i aelodaeth cyrff rhanbarthol gael ei ddyblygu ar lefel rhanbarthol a lleol.
- Nid oedd y bwrdd rhanbarthol yn gallu symud ymlaen mor gyflym ag yr hoffai ar faterion megis cyllido, cefnogi busnes a sefydlu blaenoriaethau rhanbarthol.
- Gall BLIDP isranbarthol ymateb yn wahanol i gyfathrebu o'r bwrdd rhanbarthol.
- Mae pryderon nad yw'r bwrdd rhanbarthol a'i raglen yn gallu bodloni anghenion lleol yn ddigonol o ran gwahaniaethau diwylliannol a materion lleol.
- Mae staff ar lefel rheolaeth weithredol / rheolwr tîm yn teimlo ymhell o'r Bwrdd Diogelu a bod diffyg cyfeiriad.
- Teimlo ymhell oddi wrth y penderfyniadau a'r cyfeiriad; mae is-grwpiau lleol yn parhau i osod eu rhaglenni eu hunain.

2.4. Bu cynnydd yn natblygiad trefniadau rhanbarthol ac isranbarthol i ddiogelu oedolion ble mae'r strwythurau yn parhau ar lefel yr awdurdod lleol mewn pedwar o'r chwe ardal awdurdod lleol. Yr eithriad yw Gwynedd a Môn sydd â Bwrdd Diogelu Oedolion ar y Cyd.

3. Gwerthuso'r model dwy haen

3.1. Roedd model peilot dwy haen gogledd Cymru yn un o ddau strwythur rhanbarthol a ddewiswyd i gael ei werthuso gan Brifysgol Sheffield ar ran Grŵp Polisi Diogelu Cymdeithas Cyfarwyddwyr Gwasanaethau Cymdeithasol Cymru (CCGCC) a Chymdeithas Llywodraeth Leol Cymru (CLILC) Bydd y gwerthusiad yn cyfrannu tuag at ysgrifennu canllawiau yn dilyn ymddeddiad Bil Gwasanaethau Cymdeithasol a Llesiant (Cymru).

3.2. Roedd astudiaeth werthuso'r CCGCC a'r CLILC hefyd yn cynnwys arolwg dilyn i fyny o aelodau'r holl fyrddau Cymreig a daethpwyd i'r casgliad bod ymroddiad a brwdfrydedd yn bodoli a fydd yn sicrhau bod Byrddau Diogelu Plant (BDP) rhanbarthol yn effeithiol ac yn diogelu ac yn hyrwyddo lles plant. Yn fwy na hyn, roedd aelodau'r gwahanol BDP rhanbarthol ar draws Cymru yn cydnabod bod buddiannau o gyfuno BLIDP i ffurfio BDP rhanbarthol. Mae'r buddiannau hyn yn cynnwys:

- lleihau dyblygu
- mwy o gysondeb ymarfer
- mwy o gydweithio effeithiol
- systemau diogelu safonol

3.3 Yn ogystal, roedd ymatebwyr yr arolwg wedi adrodd bod nifer o heriau yn wynebu BDP ac roedd y rhan fwyaf yn adlewyrchu'r tensiynau a welwyd yng ngogledd Cymru. Cwblhawyd adroddiad gwerthuso'r CCGCC a'r CLILC yn gynnar ym mis Ebrill ac ers hynny cafodd ei hanfon i Lywodraeth Cymru, y Panel Ymgynghorol Diogelu ac AGGCC. Un o'r negeseuon a anfonwyd i Lywodraeth Cymru yw'r angen i adlewyrchu diwylliant, iaith a phryderon lleol.

3.4 Adroddodd Jan Horwath, yr ymchwilydd o Brifysgol Sheffield, ar ganfyddiadau'r astudiaeth werthuso i'r BDP rhanbarthol yn ei gyfarfod datblygol ar 8 Ebrill 2014. Mae copïau o'r adroddiad ymchwil ar gael ar gais.

3.5 Yn ogystal, mae Panel Diogelu Annibynnol Cymru wedi ystyried cynigion Llywodraeth Cymru ar gyfer Byrddau Diogelu Plant ac mae wedi gwneud argymhellion i Lywodraeth Cymru sy'n cynnwys:

- bod rôl, capasiti, hyfforddiant a datblygiad unedau busnes diogelu yn cael eu sefydlu mewn rheoliadau
- dylai fframwaith gyllido ar gyfer y Byrddau Diogelu gael ei bennu yn y rheoliadau
- yr Awdurdod Lleol ddylai weithredu fel y Partner Arweiniol i Fyrddau Diogelu Oedolion a Byrddau Diogelu Plant.

Gellir gweld yr adroddiad llawn

yn: <http://wales.gov.uk/topics/health/publications/socialcare/guidance1/listening/?skip=1&lang=cy>

4. Strwythurau Rhanbarthol ac Isranbarthol Diwygiedig Arfaethedig

4.1. Defnyddiodd BDP rhanbarthol gogledd Cymru ganfyddiadau astudiaeth werthuso'r CCGCC /CLILC ac adroddiad y Panel Diogelu Annibynnol i gyfarwyddo'r drafodaeth ac i wneud penderfyniadau yn ystod ei ddiwrnod datblygol ar 4 Ebrill 2014.

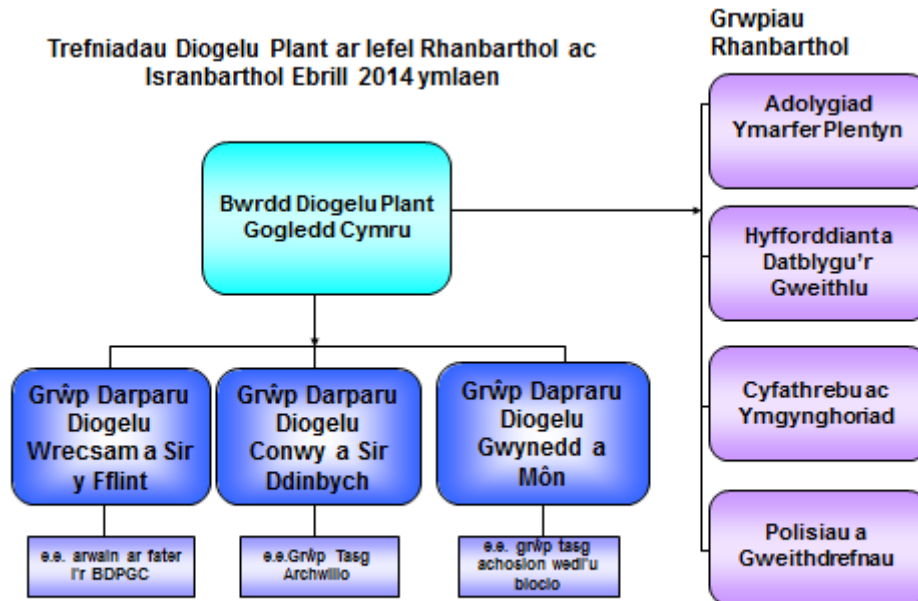
4.2. Mae'r BDP rhanbarthol yn cydnabod bod angen lleihau dyblygu rolau, cyfrifoldebau a chynrychiolaeth ar lefelau rhanbarthol ac isranbarthol wrth gynnal mecanwaith i gyflwyno cyfeiriad rhanbarthol ac ymgysylltiad pobl broffesiynol ar lefel lleol. Datblygwyd strwythurau diwygiedig drafft yn y sesiwn datblygol ac yna fe'u hystyriwyd ac fe'u cytunwyd yn ffurfiol yng nghyfarfod rhanbarthol y BDP ar 8 Ebrill 2014. Mae'r strwythur diwygiedig arfaethedig yn rhoi cyfrifoldeb ac atebolrwydd ar y bwrdd rhanbarthol ac yn disodli'r BLIDP isranbarthol gyda grwpiau darparu diogelu lleol. Bydd y gynrychiolaeth ar y lefel a gyfarwyddir yn y statud ar y BDP Rhanbarthol ac ar lefel Pennaeth Gwasanaeth / Rheolwr Gweithredol ar y grŵp darparu lleol. Gweler y strwythur diwygiedig lleol yn Niagram 2 isod:

4.3 Mae'r strwythur diwygiedig yn mynd i'r afael â'r pryderon a nodwyd yn wreiddiol:

- Cefnogir anghenion lleol a diwylliant ac iaith drwy'r grwpiau darparu diogelu lleol
- Gall Cyfarwyddwyr Statudol Gwasanaethau Cymdeithasol barhau i adrodd wrth Aelodau Etholedig mewn ardaloedd Awdurdodau Lleol
- Cefnogir strwythurau lleol a rhanbarthol gan gynrychiolwyr ar wahanol lefelau, gan leihau'r pwysau ar uwch gynrychiolwyr (gweler Atodiad 1)
- Bydd y Bwrdd rhanbarthol yn gallu gwneud penderfyniadau a hyrwyddo cynnydd cyflymach

4.4 Nawr, gellir defnyddio'r gwersi a ddysgwyd o'r peilot Bwrdd Diogelu Plant a'u cymhwyso i ddatblygu strwythurau rhanbarthol ac isranbarthol i ddiogelu oedolion.

Diagram 2: Strwythur Isranbarthol Arfaethedig o fis Ebrill 2014 ymlaen



5. Cyllido a Chefnogi Busnes

5.1 Roedd un o Fyrddau Lleol Diogelu Plant Gogledd Cymru wedi cytuno'n unfrydol a chytunodd dau BLIDP mewn egwyddor i adroddiad cyllid a gynhyrchwyd gan grŵp tasg amlasiantaethol yn ystod haf 2012. Roedd y grŵp tasg yn cynnig bod:

- Holl gyfraniadau asiantaethau statudol yn cael eu talu i gronfa ranbarthol
- Cyfraniadau i'r gronfa ranbarthol gymesur â gwariant refeniw gros yr asiantaethau
- Strwythur cefnogi busnes rhanbarthol yn bodoli yn cynnwys cefnogaeth ddynodedig i'r ardaloedd isranbarthol yn costio oddeutu £126k.
- Y strwythur cefnogi busnes yn hyblyg fel y gellir datblygu cefnogi busnes ar gyfer diogelu oedolion fel bo'r angen
- £30k ar gael i gefnogi hyfforddiant a threuliau eraill.

5.2. Fodd bynnag, mae diffyg mandad clir i barhau â'r dull gweithredu hwn wedi golygu nad yw'r trefniadau hyn wedi eu rhoi yn eu lle hyd yma. Heb fandad rhanbarthol, mae pob un o'r BLIDP wedi cytuno'n annibynnol ar gyllideb a chyfraniadau ar gyfer 2014/15, ac mae trosiant staff wedi golygu penodi staff cefnogi busnes dros dro gyda chontractau'n rhedeg hyd at fis Ebrill 2015.

5.3. Mae aelodau'r BDP rhanbarthol yn ymwybodol o ddatblygiadau'r Bwrdd Diogelu Oedolion ac maent wedi ystyried y dewisiadau ar gyfer cefnogi busnes a allai gefnogi'r rhaglen oedolion sy'n ehangu. Gellir gweld y dewisiadau hyn yn Atodiad 1. Yng Ngwynedd a Môn, ble mae Bwrdd Diogelu Oedolion ar y Cyd eisoes yn bodoli, bydd rheolwr busnes dros dro yn cefnogi'r bwrdd oedolion a'r bwrdd plant.

5.3. Edrychwyd ar ddatblygu gwefan BDP rhanbarthol gan y grŵp Cyfathrebu ac Ymgynghoriad rhanbarthol. Ar hyn o bryd mae pedair gwefan yn bodoli gan ddyblygu gwybodaeth ar bob safle a dyblygu'r defnydd o adnoddau i'w cynnal. Ni fu'r grŵp yn llwyddiannus yn darganfod awdurdod llwyfannu ar gyfer y safle rhanbarthol.

5.3. Yn ei gyfarfod ar 8 Ebrill, 2014, yn dilyn cyngor cyfreithiol, cytunodd y Bwrdd Rhanbarthol â chynigion gwreiddiol y grŵp tasg cyllid a phenderfynu symud ymlaen gyda sefydlu cronfa ranbarthol a strwythur cefnogi busnes erbyn y dyddiad targed o fis Ebrill 2015.

5.4. Er mwyn symud ymlaen gyda'r cyllido a'r cynigion cefnogi busnes bydd yn rhaid nodi awdurdod llwyfannu. Bwriedir i'r awdurdod llwyfannu fod yn weithredol o fis Ebrill 2015. Bydd yr awdurdod llwyfannu yn:

- Casglu a chadw cyfraniadau gan asiantaethau statudol a rhoi cefnogaeth ariannol i'r BDP rhanbarthol.
- Cyflogi staff fydd yn gweithio'n hyblyg ar draws gogledd Cymru a llwyfannu gwefan rhanbarthol y BDP

5.5 Fodd bynnag, mae angen symud ymlaen erbyn mis Ebrill 2015. Felly, argymhellir y dylid nodi awdurdod arweiniol cyn gynted â phosib. Bydd yr Awdurdod Arweiniol yn dechrau datblygu manylion ynghylch materion megis:

- Arfarnu swyddi staff cefnogi busnes,
- Cynlluniau gweithredu
- Y dewisiadau ar gyfer strwythur cefnogi busnes hyblyg fydd yn gallu cefnogi'r rhaglen oedolion sy'n ehangu.
- Cynigion ar gyfer gwasanaethau cefnogi cyfreithiol, gweinyddol ac eraill.

6. Y Penderfyniadau sy'n ofynnol

Gofynnir i'r Bwrdd Arweinyddiaeth Rhanbarthol:

1. Gytuno ar y strwythur arfaethedig ar gyfer y BDP rhanbarthol fydd yn cael ei alw'n Fwrdd Diogelu Plant Gogledd Cymru; bydd hyn yn weithredol cyn gynted â phosib.
2. Bod pob Asiantaeth Statudol yn mynd â'r adroddiad hwn drwy ei brosesau llywodraethu a'i brosesau gwleidyddol.
3. Nodi Awdurdod Arweiniol dros dro hyd at fis Ebrill 2015
2. Cytuno ar Awdurdod Llwyfannu o fis Ebrill 2015.